



sge-ssn.ch

Schweizerische Gesellschaft für Ernährung

Société Suisse de Nutrition

Società Svizzera di Nutrizione

SGE-Jahresbericht 2025

Wissen, was essen. sge-ssn.ch

Inhalt

Inhaltsverzeichnis Jahresbericht 2025

	Seite
Wort der Präsidentin	3
60 Jahre SGE	4
Zusammenarbeit mit dem BLV	6
Aktivitäten und Projekte 2025	7
tabula	10
Wichtige Partnerschaften	11
Fachtagung	12
Weitere Aktivitäten 2025	13
Revisionsbericht, Bilanz, Erfolgsrechnung	14
Budget 2026	20
Gönner, Verhaltenskodex der SGE	21
Vorstand	22
Geschäftsstelle	23
Kontakt, Impressum	26

Wort der Präsidentin



Wir blicken auf ein Berichtsjahr zurück, das inhaltlich, strategisch und historisch von besonderer Bedeutung war.

Ein wesentlicher Meilenstein war die gemeinsame Veröffentlichung des ausgewogenen Tellers zusammen mit dem Bundesamt für Lebensmittelsicherheit und Veterinärwesen (BLV) und der Gesundheitsförderung Schweiz. Das Modell hilft Erwachsenen dabei, ihre Hauptmahlzeiten ausgewogen zusammenzustellen und leistet einen wichtigen Beitrag zu einer kohärenten nationalen Ernährungskommunikation.

Das Jahr 2025 markierte zugleich das 60-jährige Bestehen der SGE. Im Anschluss an die Mitgliederversammlung fand ein Jubiläums Roundtable statt, an dem Vertreterinnen und Vertreter aus Fachwelt, Praxis und Partnerorganisationen zentrale Trends und Spannungsfelder der Förderung einer ausgewogenen Ernährung diskutierten. Zudem wurde die Website frisch gestaltet und auch die SGE-Fachtagung «Mangel im Land des Überflusses» stand im Zeichen des Jubiläums. Sie verband fachlichen Austausch zu aktuellen gesellschaftlichen Entwicklungen und mit einem feierlichen Abschluss.

Im Berichtsjahr kam es zudem zu einer personellen Veränderung im Vorstand im Bereich Schule: In der Vertretung der Fachkommission WAH des LCH folgte Jill Lustenberger auf Manuela Rodel. Der Vorstand dankt Manuela Rodel für ihr grosses Engagement und heisst Jill Lustenberger herzlich willkommen.

Der Vorstand dankt der Geschäftsstelle, den Mitarbeitenden, den Mitgliedern sowie allen Partnerinnen und Partnern für die verlässliche Zusammenarbeit und das entgegengebrachte Vertrauen. Der vorliegende Geschäftsbericht legt Rechenschaft über die Tätigkeiten, die Organisation und die finanzielle Situation der SGE ab und zeigt, welchen Beitrag eine unabhängige Fachorganisation zur Förderung einer ausgewogenen und nachhaltigen Ernährungsweise in der Schweiz leisten kann.

Cornelia Conrad Zschaber, Präsidentin der SGE

60 Jahre SGE

Die Schweizerische Gesellschaft für Ernährung SGE ist das nationale Kompetenzzentrum für Ernährung. Wir übernehmen Aufträge und entwickeln Angebote, die dazu beitragen, die wissenschaftlich fundierte Ernährungskompetenz der Bevölkerung zu stärken und die Rahmenbedingungen zu verbessern.

Dabei orientieren wir uns an einer Haltung, die es allen Menschen ermöglicht, Verantwortung für das eigene Essverhalten zu übernehmen und Informationen zu verstehen. Seit 1965 begleiten wir den Wandel von Ernährungswissen, Lebensmitteln und Lebensstilen – stets mit dem Ziel, Gesundheit und Lebensqualität in der Schweiz zu stärken.

Ein zentraler Erfolgsfaktor unserer Arbeit ist das enge Zusammenwirken mit unseren Partnerinnen und Partnern wie dem Bundesamt für Lebensmittelsicherheit und Veterinärwesen (BLV) sowie die Ausrichtung an der Schweizer Ernährungsstrategie. Im Jubiläumsjahr 2025 standen insbesondere die Bekanntmachung und Stärkung der Schweizer Ernährungsempfehlungen im Fokus.

Zu unseren Höhepunkten im Jubiläumsjahr 2025 gehörten der Jubiläums-Round Table «Die SGE gestern, heute und morgen» anlässlich der Mitgliederversammlung im Mai, der Jubiläumsdialog «60 Jahre SGE - Herausforderungen früher und heute» im Rahmen der Fachtagung im September und eine Ausgabe von tabula im Juni mit Glückwünschen von verschiedenen Personen, die die in einer besonderen Beziehung zur SGE stehen oder standen.



Wir danken unseren Mitgliedern, Fachpersonen, Förderern und Partnerorganisationen für das Vertrauen und die gemeinsame Wirkung – und freuen uns darauf, auch in Zukunft Orientierung, Qualität und Dialog rund um Ernährung zu gestalten.

60 Jahre SGE



«60 Jahre Engagement für eine gesunde Ernährung und Lebensweise sind ein bemerkenswerter Meilenstein! Wir danken für den grossen Einsatz und die tolle Zusammenarbeit. Gemeinsam konnten wir spannende Projekte für Kinder, Jugendliche und ältere Menschen entwickeln und diese für die Bedeutung einer ausgewogenen Ernährung auf die Gesundheit sensibilisieren. Die SGE steht für eine gesunde, informierte und nachhaltige Zukunft, und ich gratuliere ihr herzlich zu ihrem Jubiläum!»

Thomas Mattig, Direktor Gesundheitsförderung Schweiz



«Seit 60 Jahren steht die Schweizerische Gesellschaft für Ernährung für Qualität, Unabhängigkeit und Professionalität in der Vermittlung von Ernährungsempfehlungen. Sie erreicht die verschiedensten Bevölkerungsgruppen über vielfältige Kanäle und leistet einen wichtigen Beitrag zur Gesundheitsförderung. Ich wünsche der SGE weiterhin viel Erfolg und freue mich auf die weitere Zusammenarbeit.»

Urs Stalder, Leiter des Fachbereichs Ernährung BLV



«Mit 60 Jahren fängt das Leben an ... Happy Birthday, liebe SGE. Essen steht für Genuss, Lust, gesellschaftliche Verbundenheit, aber auch für Prävention und Gesundheitsförderung. Als nationale Gesellschaft tragt ihr viel dazu bei, dass die Individuen, der Staat und die Herstellenden ihre Aufgaben wahrnehmen. Wir brauchen euch. Weiter so!»

Manuela Weichelt, Nationalrätin, Präsidentin Allianz Ernährung und Gesundheit



«Herzlichen Glückwunsch zum 60. Geburtstag. Die SGE steht für fundierte Ernährungswissenschaft, praxisnahe Aufklärung und wertvollen Austausch – wie zuletzt zu den lebensmittelbezogenen Ernährungsempfehlungen und bei deren Präsentation auf der Dreiländertagung 2024. Wir freuen uns auf die weitere Zusammenarbeit. Alles Gute für eine erfolgreiche Zukunft!»

Kiran Virmani, Geschäftsführerin Deutsche Gesellschaft für Ernährung e. V. (DGE)

«Seit 60 Jahren bietet die SGE wissenschaftlich fundierte Ernährungsinformation als Gegengewicht zu Werbeversprechen und Fehlinformationen. Alles Gute zum Jubiläum, SGE – bleib gesund und munter, und unabhängig!»

Barbara Pfenniger, Mitglied der Eidgenössischen Ernährungskommission seit 2016



«Mit der SGE als nationaler Fachgesellschaft verbinde ich primär die Lebensmittelpyramide sowie viele weitere pflanzenfertig aufbereitete Informations- und Beratungsunterlagen und Dienstleistungen zu unterschiedlichsten Themen rund um die gesunde Ernährung. Ich gratuliere der SGE, ihrem engagierten Team und Vorstand von Herzen zum 60-Jahr-Jubiläum! Mögen mindestens weitere 60 Jahre folgen, in denen ihr mit eurer Expertise die Förderung einer gesunden Ernährung in der Schweiz weiterhin prägt!»

Pascale Mühlmann, Geschäftsführerin SGE 2005–2009



«Herzliche Glückwünsche! Die SGE steht für wissenschaftlich fundierte und praxisorientierte Ernährungsaufklärung der Schweizer Bevölkerung. Dabei vereint sie verschiedenste Fachpersonen aus unterschiedlichsten Bereichen und bildet so die Grundlage, damit jede und jeder Einzelne sich gesund und ausgewogen ernähren kann.»

Adrian Rufener, Präsident SGE

«Die SGE steht für mich für Ernährungsinformation für verschiedene Adressaten – nicht nur Informationen für Fachpersonen, sondern für alle, die sich für Ernährung interessieren! Rezepte, Arbeitsblätter für die Schule, Ernährungsempfehlungen ... alles dabei. Seit 60 Jahren. Herzliche Glückwünsche!»

Sabine Rohrmann, Leiterin Krebsregister (ZH, ZG, SH, SZ), Vorstandsmitglied SGE



Zusammen- arbeit mit dem BLV

Für die Schweizerische Gesellschaft für Ernährung ist es wichtig in engem Kontakt zum Bundesamt für Lebensmittelsicherheit und Veterinärwesen BLV zu stehen. Die Basis für die Aktivitäten der SGE ist die Schweizer Ernährungsstrategie.

Im Jahr waren wir 2025 vor allem in den folgenden Bereichen aktiv:

- Gemeinsame Herausgabe und Bekanntmachung des «Ausgewogenen Tellers»
- Übernahme der Kampagne «5 am Tag» seit Januar 2025 im Auftrag des BLV.
- Pflege und Erweiterung der Schweizer Nährwertdatenbank: 2025 konnte die Version 7.0 veröffentlicht werden.
- Zusammenarbeit mit der nationalen Ernährungserhebung menuCH-Kids.



Schweizer
Nährwertdatenbank



- Bekanntmachung, Qualitätssicherung und Umsetzung der Schweizer Ernährungsempfehlungen in Zusammenarbeit mit zielgruppenspezifischen Begleitgruppen. An dieser Stelle danken wir den zahlreichen Mitgliedern unserer Begleit- und Fokusgruppen für den offenen Austausch und wertvolle Inputs für die Arbeit der SGE.
- Weiterbildung und Vernetzung von Multiplikator*innen wie Lehrpersonen, Mütter-Väter-Beratende, Hausärzte und Hausärztinnen, Projektleitende/- anbietende und anderen in zahlreichen Tagungen, Veranstaltungen, Weiterbildungen und Podien.



Schweizerische Eidgenossenschaft
Confédération suisse
Confederazione Svizzera
Confederaziun svizra

Eidgenössisches Departement des Innern EDI
**Bundesamt für Lebensmittelsicherheit und
Veterinärwesen BLV**

01

Neue SGE-Website und Shop

Seit August 2025 ist unsere neue Website auf Deutsch und Französisch online. Schlanker und übersichtlicher, enthält sie Bekanntes und Altbewährtes, Merkblätter und Materialien zum Download, Informationen zu aktuellen Projekten und vieles andere mehr. Auch der SGE-Shop wurde überarbeitet und benutzerfreundlicher gestaltet.



02

«Uf egede Beii»

Unter dem Projekttitel «Uf egede Beii» startete im Jahr 2022 ein Projekt, das die Zielgruppe der 18- bis 25-Jährigen im Fokus hat. Einfache Tipps und praktische Hilfestellungen erleichtern jungen Erwachsenen den Ernährungsalltag. Die im Pilotprojekt erzielte Reichweite hat unsere Erwartungen mehr als übertroffen, so dass im Jahr 2025 das Multiplikationsprojekt parallel in deutscher und französischer Sprache startete. In dieser Projektphase erfolgt die Zusammenarbeit sowie Konzeption, Kreation, Produktion und Distribution mit einer Social-Media-Agentur. Wir freuen uns insbesondere über die breite Unterstützung des Projekts durch zahlreiche Organisationen und Verbände.



03

Der ausgewogene Teller

Zusammen mit dem Bundesamt für Lebensmittelsicherheit und Veterinärwesen BLV und Gesundheitsförderung Schweiz GFCH hat die SGE im Oktober 2025 das überarbeitete Tellermodell lanciert. Der «ausgewogene Teller» hilft dabei Hauptmahlzeiten abwechslungsreich zusammenzustellen. Er zeigt, welche Lebensmittelgruppen zu einer vollständigen Mahlzeit gehören und in welchem Verhältnis sie auf den Teller kommen. Zeitgleich zum Erscheinungstermin hat die SGE das 11-seitige Merkblatt zum Tellermodell auf Deutsch Französisch und Italienisch veröffentlicht.



Ausgewählte
Aktivitäten
und Projekte

04

Kampagne «5 am Tag»

Seit Januar 2025 hat die SGE im Auftrag des BLV die Kampagne «5 am Tag» übernommen. «5 am Tag» ist eine weltweit erfolgreiche Kampagne zur Gesundheitsförderung mit dem Ziel, den Früchte- und Gemüseverzehr in der Bevölkerung zu steigern.



Die Ernährungszeitschrift der SGE: tabula

Spannend, informativ, fundiert – und bewährt: tabula

- ein vertiefter Einblick in ein spannendes Schwerpunktthema aus der Welt der Ernährung
- ein Lebensmittel kommt unter die Lupe. Hinter diesen verbergen sich oft interessante Geschichten!
- Ernährungsfachpersonen der SGE beantworten häufig gestellte Fragen für alle Altersgruppen
- InfoGraph – auf einer Doppelseite vertiefen wir ein Ernährungsthema grafisch aufbereitet
- Neuerscheinungen aus der Buchwelt

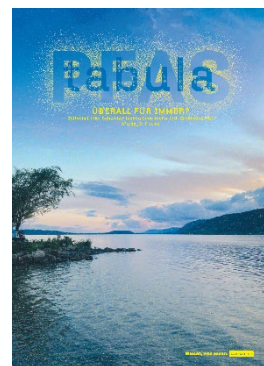
01

März 2025



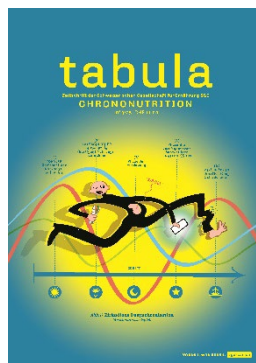
02

Juni 2025



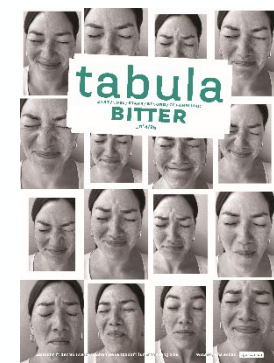
03

September 2025



04

Dezember 2025



Fachtagung 2025



SGE - FACHTAGUNG
12. SEPTEMBER 2025, BERN

**MANGEL
IM LAND
DES ÜBERFLUSSES**

JETZT ANMELDEN | www.sge-ssn.ch/fachtagung

The poster features a green and white striped background. At the bottom, there is an illustration of a shopping cart filled with various food items and a brown paper shopping bag with a QR code.

Weitere Aktivitäten



Unterstützen Sie die wichtige Basisarbeit der SGE in den Bereichen Gesundheitsförderung und Prävention mit Ihrem Beitrag: (Referenz: Spende)

IBAN: CH81 0900 0000 3003 3105 8
Postfinance AG, Mingerstrasse 20, 3030 Bern

Revisions- bericht



TBO Revisions AG
Steinstrasse 21
Postfach, 8036 Zürich

Telefon 044 457 15 55
Telefax 044 457 15 16
info@tborevision.ch

Bericht des Wirtschaftsprüfers
an den Vorstand des Vereins

Schweizerische Gesellschaft für Ernährung (SGE), Bern

Jahresrechnung 2025

 Mitglied von EXPERTSuisse
Mitglied TREUHAND | SUISSE

Revisions- bericht



Bericht des Wirtschaftsprüfers über die Review an den Vorstand des Vereins

Schweizerische Gesellschaft für Ernährung (SGE), Bern

Auftragsgemäss haben wir eine Review der Jahresrechnung (Bilanz, Erfolgsrechnung und Anhang) des Vereins Schweizerische Gesellschaft für Ernährung (SGE) für das am 31. Dezember 2025 abgeschlossene Geschäftsjahr vorgenommen.

Für die Jahresrechnung ist der Vorstand verantwortlich, während unsere Aufgabe darin besteht, aufgrund unserer Review einen Bericht über die Jahresrechnung abzugeben.

Unsere Review erfolgte nach dem Schweizer Prüfungsstandard 910 "Review (prüferische Durchsicht) von Abschlüssen". Danach ist eine Review so zu planen und durchzuführen, dass wesentliche Fehlaussagen in der Jahresrechnung erkannt werden, wenn auch nicht mit derselben Sicherheit wie bei einer Prüfung. Eine Review besteht hauptsächlich aus der Befragung von Mitarbeiterinnen und Mitarbeitern sowie analytischen Prüfungshandlungen in Bezug auf die der Jahresrechnung zugrunde liegenden Daten. Wir haben eine Review, nicht aber eine Prüfung, durchgeführt und geben aus diesem Grund kein Prüfungsurteil ab.

Bei unserer Review sind wir nicht auf Sachverhalte gestossen, aus denen wir schliessen müssten, dass die Jahresrechnung nicht Gesetz und Statuten entspricht.

TBO Revisions AG

A blue ink signature of Marcel Strickler.

Marcel Strickler

A blue ink signature of Carlo Coss.

Carlo Coss

Zürich, 13. April 2026 / 1294

Beilage:

- Jahresrechnung (Bilanz, Erfolgsrechnung, Anhang)

Bilanz

Schweizerische Gesellschaft für Ernährung (SGE)
3007 Bern

Seite 1

Bilanz per 31.12.2025

	Berichtsjahr		Vorjahr	
	CHF	%	CHF	%
Umlaufvermögen				
Flüssige Mittel	313'983.85		90'882.32	
Forderungen aus Lieferungen und Leistungen	19'083.65		25'515.90	
Übrige kurzfristige Forderungen	53'648.40		36'398.30	
	386'715.90	100.0	152'796.52	100.0
Total Aktiven	386'715.90	100.0	152'796.52	100.0
Kurzfristiges Fremdkapital				
Verbindlichkeiten aus Lieferungen und Leistungen	46'907.60		33'533.85	
Passive Rechnungsabgrenzungen und kfr. Rückstellungen	315'500.00		100'300.00	
	362'407.60	93.7	133'833.85	87.6
Total Fremdkapital	362'407.60	93.7	133'833.85	87.6
Vereinsvermögen				
Vortrag Vereinsvermögen Vorjahr	18'962.67		15'973.34	
Jahresergebnis	5'345.63		2'989.33	
	24'308.30	6.3	18'962.67	12.4
Total Eigenkapital	24'308.30	6.3	18'962.67	12.4
Total Passiven	386'715.90	100.0	152'796.52	100.0

Erfolgsrechnung vom 01.01.2025 bis 31.12.2025

	Berichtsjahr		Vorjahr	
	CHF	%	CHF	%
Ertrag Mittelbeschaffung				
Ertrag Mitglieder	341'849.88		357'376.96	
Freie Zuwendungen	293'250.00		143'121.40	
Zweckgebundene Zuwendungen (Loterie Romande)	50'000.00		0.00	
	685'099.88	70.0	500'498.36	53.9
Erlös aus Lieferungen und Leistungen				
Ertrag Leist.aufträge, Projekte, Tagungen, Beratungen	254'108.10		388'755.44	
Ertrag Online-Shop und Verlag	39'774.94		39'756.35	
	293'883.04	30.0	428'511.79	46.1
BETRIEBSERTRAG	978'982.92	100.0	929'010.15	100.0
Aufwand aus Lieferungen und Leistungen				
Aufwand Leist.aufträge, Projekte, Tagungen, Beratungen	-165'386.07		-85'514.98	
Aufwand Online-Shop und Verlag	-90'924.82		-101'200.74	
	-256'310.89	-26.2	-186'715.72	-20.1
BRUTTOGEWINN I	722'672.03	73.8	742'294.43	79.9
Personalaufwand				
Arbeitsleistungen Dritter	-687'114.10	-70.2	-683'338.95	-73.6
	-687'114.10	-70.2	-683'338.95	-73.6
BRUTTOGEWINN II	35'557.93	3.6	58'955.48	6.3
Übriger Betriebsaufwand				
Verwaltungs- und Informatikaufwand	-27'679.20		-53'717.15	
Sonstiger betrieblicher Aufwand	-2'307.95		-2'068.85	
	-29'987.15	-3.1	-55'786.00	-6.0
BETRIEBLICHES ERGEBNIS VOR FINANZERFOLG	5'570.78	0.6	3'169.48	0.3
Finanzerfolg				
Finanzaufwand	-225.15		-180.15	
	-225.15	0.0	-180.15	0.0
JAHRESERGEBNIS	5'345.63	0.5	2'989.33	0.3

Erfolgs- rechnung

Erläuterungen:

- Der Betriebsertrag ist gegenüber dem Vorjahr höher.
- Dank neuer Zusammenarbeiten konnten die Einnahmen durch freie Zuwendungen verdoppelt werden.
- Der Verwaltungs- und Informatikaufwand konnte reduziert werden.
- Jahresergebnis: Das Jahresergebnis 2025 weist einen Gewinn von CHF 5'345.63 aus.

Anhang 2025

1. Allgemeine Angaben zur Unternehmung

1.1 Firma oder Name sowie Rechtsform und Sitz des Unternehmens

Firma/Name	Schweizerische Gesellschaft für Ernährung (SGE)
Adresse	Eigerplatz 5 3007 Bern
Rechtsform	Verein
Sitz	Bern
Eintrag Handelsregister	24. Dezember 1992
UID-Nr. (mit Ergänzung)	CHE-108.142.118 (HR/MWST)

2. Angaben über die in der Jahresrechnung angewandten Grundsätze

2.1 Allgemein

Die vorliegende Jahresrechnung wurde gemäss den Bestimmungen des Schweizerischen Rechnungslegungsrechts (32. Titel des Obligationenrechts) erstellt. Die wesentlichen angewandten Bewertungsgrundsätze, welche nicht vom Gesetz vorgeschrieben sind, sind nachfolgend beschrieben. Dabei ist zu berücksichtigen, dass zur Sicherung des dauernden Gedeihens des Unternehmens die Möglichkeit zur Bildung und Auflösung von stillen Reserven wahrgenommen wird.

Wo nichts anderes vermerkt ist, erfolgen die Angaben in Schweizer Franken CHF (Landeswährung).

3. Angaben, Aufschlüsselungen und Erläuterungen zu Positionen der Bilanz und Erfolgsrechnung

3.1 Forderungen aus Lieferungen und Leistungen

	31.12.2025	31.12.2024
Forderungen gegenüber Dritten	15'083.65	24'785.90
Abgrenzung Leistungsaufträge	4'000.00	730.00
Total	19'083.65	25'515.90

3.2 Übrige kurzfristige Forderungen

	31.12.2025	31.12.2024
Übrige kfr. Forderungen gegenüber staatlichen Stellen (MWST)	53'648.40	36'398.30
Total	53'648.40	36'398.30

3.3 Sonstiger betrieblicher Aufwand

	2025	2024
Vorsteuerkürzung	-2'307.95	-2'068.85
Total	-2'307.95	-2'068.85

Anhang Revisions- bericht

Anhang 2025

4. Weitere Angaben

4.1 Anzahl Vollzeitstellen im Jahresdurchschnitt

Der Verein hatte im Berichtsjahr und im Vorjahr kein eigenes Personal.

4.2 Eventualverpflichtungen

Per Bilanzstichtag des Berichtsjahrs wie auch des Vorjahrs bestehen keine Eventualverbindlichkeiten.

4.3 Ereignisse nach dem Bilanzstichtag

Nach dem Bilanzstichtag und bis zur Verabschiedung der Jahresrechnung durch den Vorstand sind keine wesentlichen Ereignisse eingetreten, welche die Aussagefähigkeit der Jahresrechnung beeinträchtigen würden und an dieser Stelle offengelegt werden müssten.

Antrag über die Verwendung des Jahresergebnisses

	Berichtsjahr CHF
Zur Verfügung der Generalversammlung steht folgender Bilanzgewinn:	
Vortrag Vereinsvermögen Vorjahr	18'962.67
Jahresergebnis	5'345.63
Verfügbarer Bilanzgewinn	24'308.30
Der Verwaltungsrat schlägt der Generalversammlung folgende Verwendung des Bilanzgewinns vor:	
Vortrag auf neue Rechnung	24'308.30
Total Gewinnverwendung	24'308.30

Anhang Revisions- bericht

Budget 2026

Ertrag Mittelbeschaffung	Budget 2026
Mitgliederbeiträge	330'000.00
Freie Zuwendungen	291'000.00
Zweckgebundene Zuwendungen (Loterie Romande)	50'000.00
Ertrag aus Lieferungen und Leistungen	
Ertrag Leist.aufträge, Projekte, Tagungen, Beratungen	280'000.00
Ertrag Online-Shop und Verlag	45'000.00
Ertrag aus Lieferungen und Leistungen	325'000.00
BETRIEBSERTRAG	996'000.00
Aufwand aus Lieferungen und Leistungen	
Aufwand Leist.aufträge, Projekte, Tagungen, Beratungen	- 125'000.00
Aufwand Online-Shop und Verlag	- 103'100.00
BRUTTOGEWINN I	767'900.00
Personalaufwand	
Arbeitsleistung Dritter	-755'000.00
BRUTTOGEWINN II	12'900.00
Übriger Betriebsaufwand	
Verwaltungs- und Informatikaufwand	-7'650.00
Sonstiger betrieblicher Aufwand	-5'000.00
BETRIEBLICHES ERGEBNIS VOR FINANZERFOLG	250.00
Finanzerfolg	
Finanzaufwand	-250.00
BETRIEBLICHES ERGEBNIS	0.00
Ausserordentlicher Erfolg	
Finanzaufwand	0.00
JAHRESERGEBNIS	0.00

Gönner

Die Unterstützung unserer Einzelmitglieder und Abonentinnen sowie Abonnenten, unserer Kollektiv- und Gönnermitglieder macht unsere unabhängige Arbeit und vielfältige Vereinsaktivitäten möglich. Vielen Dank!

Die Gönnermitglieder der SGE 2025

Basic:

Betty Bossi AG | Compass Group | Helsana Versicherungen AG | Hug AG | Lidl Schweiz AG | McDonald's | PreCon AG | SMP Schweizer Milchproduzenten | SV Group AG | Swissmooch AG | Zweifel Pomy-Chips AG

Standard:

DSM firmenich Nutritional Products | Eldora AG | F. Hunziker & Co AG | Menu and More AG | Migros-Genossenschafts-Bund | Switzerland Cheese Marketing AG | Genossenschaft ZFV-Unternehmungen

Premium:



Unser Verhaltenskodex im Detail

Unsere Unabhängigkeit ist uns ein wichtiges Anliegen.

Hier können Sie unseren Verhaltenskodex im Detail nachlesen: <https://www.sge-ssn.ch/verhaltenskodex>

Vorstand

Der Vorstand der SGE 2025

Präsidentin

Cornelia Conrad Zschaber,
RADIX, Schweizerische Gesundheitsstiftung, Luzern

Vize-Präsident

Adrian Rufener, SVDE, Bern

Mitglieder

Wafa Badran-Amstutz, Unisanté, Lausanne
Evelyne Battaglia, Pro Senectute Tessin und Moesano
Dr. Karin Haas, Berner Fachhochschule, Bern
Dr. Josef Laimbacher, pädiatrie schweiz, Freiburg
Jill Lustenberger, Fachkommission WAH des LCH, Luzern
Prof. Dr. Sabine Rohrmann, Public Health Schweiz, Bern

Die Geschäftsstelle der SGE

Die Geschäftsstelle der SGE wird von
RADIX Schweizerische Gesundheitsstiftung geführt.



Esther Jost
Leiterin SGE



Angelika Hayer
Stv. Leiterin & Fachexpertin Ernährung



Stéphanie Bieler
Fachexpertin Ernährung



Brigitte Buri
Fachexpertin Ernährung



Muriel Jaquet
Fachexpertin Ernährung



Dr. Melanie Loessner
Fachexpertin Kommunikation &
Ernährung



Natalie Lötscher
Fachexpertin Kommunikation &
Ernährung



Monika Meier
Fachperson Administration



Patrizia Steinte
Fachexpertin Ernährung

**Geschäfts-
stelle**

Herzlichen Dank!

Manuela Rodel wurde an der Mitgliederversammlung 2025 nach langjähriger Tätigkeit aus dem Vorstand der SGE verabschiedet.

Michaela Martenet hat die Geschäftsstelle der SGE 2025 verlassen.

Wir **bedanken** uns für viele Jahre des Engagements rund um eine ausgewogene und nachhaltige Ernährung und wünschen alles Gute für zukünftige Aktivitäten.



Herzlich willkommen!

Jill Lustenberger ergänzt den Vorstand seit 2025.

Monika Meier bereichert das Team der SGE seit 2025.

Kontakt

Impressum

Bildnachweise

Schweizerische Gesellschaft für Ernährung SGE
Eigerplatz 5 | CH-3007 Bern
T +41 31 385 00 00 | info@sge-ssn.ch

tabula | Zeitschrift für Ernährung
Redaktion T +41 31 385 00 17 | www.tabula.ch

shop sge | Der Online-Shop der SGE
T +41 31 385 00 00 | www.sge-ssn.ch/shop

Folgen Sie uns auf:



IMPRESSUM:
Herausgeberin:
Schweizerische Gesellschaft für Ernährung SGE
Eigerplatz 5
3007 Bern

SGE-Spendenkonto: PC 30-33105-8
Redaktion: Dr. Melanie Loessner

Bildnachweise:
Schweizerische Gesellschaft für Ernährung SGE